

Inno Setup入门（软件打包工具）学习笔记（26课全）

原创

阿ou同学 2021-11-30 10:33:47 博主文章分类：Inno Setup

©著作权

文章标签 Inno Setup desktop 自定义 ico 全局设置 文章分类 代码人生



阿ou同学



+ 关注

[] : 里面的就是 段 每个段里面的是属性

AppId : 软件的APPID尽量是唯一的，随机生成，尽量不跟其他软件的ID冲突，这个ID安装之后是要写进系统的注册表的，系统在管理和卸载你的软件的时候就是通过这个ID去操作的。若相同，则会覆盖安装。

用分号;进行注释

{autopf} : C盘中 Program Files的路径

Compression : 压缩方式

SolidCompression: 是否让所有文件一次性压缩

[任务段] : 存放了安装包中用户可以选择的选项

[文件段] : 包含要打进安装包中的所有文件

[运行段] : 用户安装完之后你要去执行的一些操作

[代码段] :

begin 相当于前花括号 {

end 相当于后花括号 }

:= 变量赋值

分类列表

Python

C# winform

C#

C

近期文章

- 1.【LeetCode】108. 将有
- 2.Jmeter参数化实现方法
- 3.RationalDMIS工装，检
- 4.MyBatis-Flex：一个优
- 5.中望3D2025辅助视图（



[Code]

//定义一个方法

function 方法名(): 返回值的类型;

//定义方法中的变量

var

Path:string;//这里，我们定义了一个string类型的变量，变量的名字叫Path

Age: Integer;//这里，我们定义了一个Int类型的变量，变量的名字叫Age

//开始书写方法中的逻辑

begin

//这是给Age变量赋值（给变量赋值，必须用:=）

Path := 'E:';

//这是一句判断，如果Path变量的值等于C:/

if 'C:/'=Path then

begin//这里的begin相当于C#中的“{”（前花括号）

//在这里运行一些逻辑

MsgBox('不是C盘',mbInformation,MB_OK);//弹出一个带有OK按钮的对话框，里面显示一行文字

end//这里的end相当于C#中的“}”（后花括号）（一对begin和end，构成了一个代码块。相当于C#中的{}）

//如果Path变量的值不等于C:/

else

begin

MsgBox('这是C盘',mbInformation,MB_OK);//弹出一个带有OK按钮的对话框，里面显示一行文字

end;

1. 最简单的iss脚本

```
5. AppVerName=TEST
6. 页 注 榜 栏
7. ;默认安装路径
8. DefaultDirName="C:\Users\ou\Desktop\新建文件夹 (3)\source"
9.
10. AppVersion=1.0
11.
12. [files]
13. ;需要加进安装包的文件
14. Source: "C:\Users\ou\Desktop\新建文件夹 (3)\source\Elegoo 3D Print for test.exe"; DestDir:
```

2. 修改安装时的图片

```
1. [setup]
2.
3. AppName=Test
4.
5. AppVerName=TEST
6.
7. DefaultDirName="E:\TEST"
8.
9. AppVersion=1.0
10.
11. WizardImageFile=dh.bmp
12.
13.
14.
15. [files]
16.
17. Source: "F:\desktop\ipmsg.exe"; DestDir: "{app}"
```

3. 指定压缩方式

Setup段中的compression指定了采用的压缩方式，较高的压缩率需要较多的时间或者需要更大的内存空间，可用的值如下：

- zip
- zip/1到zip/9
- bzip
- bzip/1 到bzip/9
- lzma
- lzma/fast
- lzma/normal
- lzma/max
- lzma/ultra
- lzma/ultra64
- lzma2
- lzma2/fast

lzma2/ultra

页 注 榜 栏

lzma2/ultra64

none

其中lzma2/max是编译器使用的默认压缩方式，另外，lzma/ultra、lzma/ultra64、lzma2/ultra和lzma2/ultra64在使用前需要审查一下内存需求。Zip方式的压缩算法比较快，并且在压缩和解压的时候只需要很低的内存空间（不超过1M），但是压缩并不如其他方式好，zip和lzma算法一样，有一个很特别的属性：对不可压缩文件（例如已经被压缩过的文件）直接跳过，默认的压缩级别是7（可用的是1-9）

Bzip是bzip2压缩器采用的方法，通常比zip方法压缩好，但是压缩速度比较慢，同时需要占用更大的内存空间，通常在压缩的时候是8M，解压的时候则是4M，默认的压缩级别是9（可用的是1-9）

Lzma则是7-Zip LZMA压缩器采用的方法，相比前面的zip和bzip压缩算法，效果明显好一些，但是也要占用较多的内存，速度也比较慢。

Lzma2是7-Zip LZMA2压缩器采用的方法，该算法是lzma的改进版，能对不可压缩文件提供更好的比率，并可对大文件实现多部分同步压缩。同样地，该算法也要消耗较大的内存。

None显然是不使用任何压缩方法。

可以根据自己的文件特性选择合适的压缩算法，个人认为就目前的情况而言，一般的打包使用默认的压缩算法即可。

4. 为程序创建桌面快捷方式

```
1.  [setup]
2.
3.  ;全局设置，本段必须
4.
5.  AppName=Test
6.
7.  AppVerName=TEST
8.
9.  DefaultDirName="E:\TEST"
10.
11. AppVersion=1.0
12.
13. [files]
14.
15. Source: "F:\desktop\ipmsg.exe"; DestDir: "{app}"
16.
17. [icons]
18.
19. Name: "{userdesktop}\飞鸽传书";Filename: "{app}\ipmsg.EXE"; WorkingDir: "{app}"
```

Name：要创建的快捷方式的名字和位置，上例中将会在当前用户的桌面创建一个名为“飞鸽传书”快捷图标，该选项是是必须的。

FileName：快捷方式的命令行文件名，即快捷方式指向的实际可执行文件，这里是ipmsg.exe文件，该项为必须的。

Parameters：快捷方式的可选命令行参数，如果编写的是一个命令行方式的可执行文件，额可以通过该选项传递参数，一般的可执行文件都不需要该选项。

WorkingDir：快捷方式的工作 (或启动) 目录，就是指示程序在哪个目录开始运行。

HotKey：快捷方式的热键 (或快捷键) 设置，就是可以用于启动程序的组合键

个.ico 文件，默认会采用原可执行文件的图标。

页注榜单

IconIndex：指定的文件中使用的以零为基点的图标索引，这是因为有些Icon可以存放在.dll文件中，例如操作系统中的shell32.dll文件，保存有100多个图标，如果IconFileName指定的是该文件（一般位于C:\WINDOWS\system32目录下），那么IconIndex就指定了使用哪个图标。

5. 添加readme文件（可以是任何格式的）

```
1.  [setup]
2.
3.  ;全局设置，本段必须
4.
5.  AppName=Test
6.
7.  AppVerName=TEST
8.
9.  DefaultDirName="E:\TEST"
10.
11. AppVersion=1.0
12.
13. [files]
14.
15. Source: "F:\desktop\test\ipmsg.exe"; DestDir: "{app}";
16.
17. Source: "F:\desktop\test\readme.txt"; DestDir: "{app}";Flags:isreadme
```

6. 在程序目录下创建文件

```
1.  [setup]
2.
3.  ;全局设置，本段必须
4.
5.  AppName=Test
6.
7.  AppVerName=TEST
8.
9.  DefaultDirName="E:\TEST"
10.
11. AppVersion=1.0
12.
13. [files]
14.
15. Source: "F:\desktop\test\ipmsg.exe"; DestDir: "{app}";
16.
17. Source: "F:\desktop\test\readme.txt"; DestDir: "{app}";Flags:isreadme
18.
19. [dirs]
20.
21. Name: "{app}\WorkDir"
```

安装好之后会在安装目录下创建一个新的文件夹WorkDir

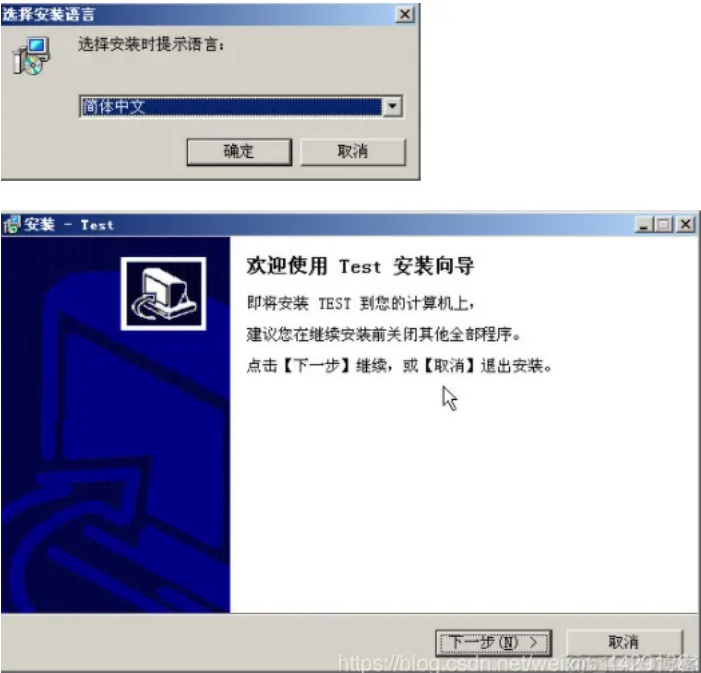
7. 提供安装语言选项

```
1.  [setup]
2.
3.  ;全局设置，本段必须
4.
5.  AppName=Test
6.
7.  AppVerName=TEST
```

```
12.
13. Compression=lzma2/max
14.
15. ShowLanguageDialog=no
16.
17. [languages]
18.
19. Name: "en"; MessagesFile: "compiler:Default.isl"
20.
21.
22.
23.
24.
25. [files]
26.
27. Source: "C:\Users\ou\Desktop\新建文件夹 (3)\source\Elegoo 3D Print for test.exe"; DestDir:
```

上例中需要提到的是[setup]段中需要加入ShowLanguageDialog=yes，其实不加也是可以的，因为ShowLanguageDialog默认是yes。

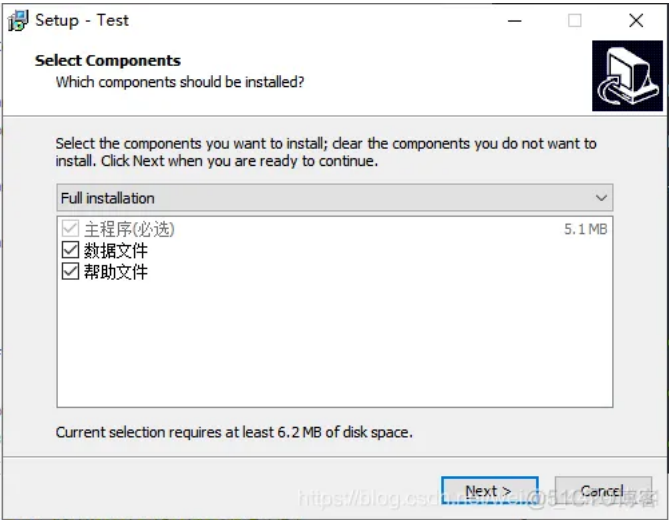
安装过程中会根据用户的选择采用不同的语言界面：



8. 有选择性的安装文件

```
1. DefaultDirName="E:\TEST"
2.
3. AppVersion=1.0
4.
5. Compression=lzma2/max
6.
7. ShowLanguageDialog=no
8.
9.
10.
11. [Components]
12.
13. Name: main; Description:"主程序(必选)";Types:full compact custom;Flags: fixed
```

```
18.
19.           页      注      榜      栏
20.
21. [files]
22.
23. Source: "C:\Users\ou\Desktop\新建文件夹 (3)\source\Elegoo 3D Print for test.exe"; DestDir:
24.
25. Source: "C:\Users\ou\Desktop\新建文件夹 (3)\source\ououtest.md"; DestDir: "{app}";Component:
26.
27. Source: "C:\Users\ou\Desktop\新建文件夹 (3)\source\123.xls"; DestDir: "{app}" ;Components:h
```



标志位设置为fixed，将确保主程序必定安装

9. 修改安装过程中的文字显示

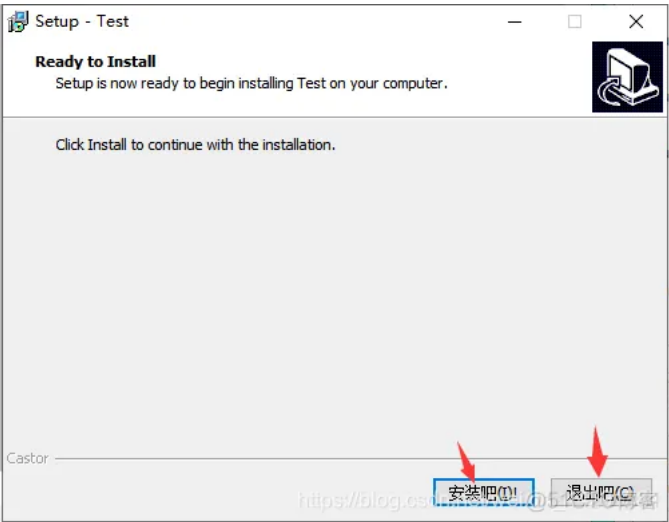
前面说到过可以使用不用的语言文件实现不同的显示方式，方便与国际接轨，事实上即使没有语言文件也可以实现修改。[Messages]段用于定义安装程序和卸载程序中显示的消息。一般不需要创建 [Messages]段，因为所有的消息在Inno Setup的Default.isl文件(或在[Languages]段指定的语言选项)中已经包含。但是可以通过覆盖默认的消息，打造自己的消息显示界面。打开Inno Setup目录下的该文件，其中button的定义如下：

```

; *** Buttons
ButtonBack=< &Back
ButtonNext=&Next >
ButtonInstall=&Install
ButtonOK=OK
ButtonCancel=Cancel
ButtonYes=&Yes
ButtonYesToAll=Yes to &All
ButtonNo=&No
ButtonNoToAll=N&o to All
ButtonFinish=&Finish
ButtonBrowse=&Browse...
ButtonWizardBrowse=B&rowse...
ButtonNewFolder=&Make New Folder
```

```
1. [setup]
2.
3. ;全局设置，本段必须
4.
5. AppName=Test
6.
7. AppVerName=TEST
8.
```

```
13. Compression=lzma2/max
14.
15. 页 注 榜 栏
16. ShowLanguageDialog=yes
17.
18.
19. [files]
20.
21. Source: "C:\Users\ou\Desktop\新建文件夹 (3)\source\Elegoo 3D Print for test.exe"; DestDir:
22.
23.
24.
25. [Messages]
26.
27. BeveledLabel=Castor
28.
29. ButtonNext=继续吧(&F)>
30.
31. ButtonBack=返回吧(&B)<
32.
33. ButtonCancel=退出吧(&C)
34.
35. ButtonInstall=安装吧(&I)!
36.
37. ButtonFinish=搞定(&X)~~
```



10. 操作注册表

有些程序需要随系统启动，或者需要建立某些文件关联等问题，这些都是通过在安装程序中对注册表进行操作的结果。Inno Setup中通过[registry]段实现对注册表的操作。

	HKLM (HKEY_LOCAL_MACHINE) HKU (HKEY_USERS)注册表 HKCC (HKEY_CURRENT_CONFIG)
Subkey	子键名，可以包含常量
ValueType	值类型，必须是下列中的一个： none string expandsz multisz dword binary 如果指定了 none（默认设置），安装程序将创建一个没有键值的键，在这种情况下，ValueName 和 ValueData 参数将被忽略。
ValueName	要创建的键名，可以包含常量，如果是空白的，将写入到“默认”值
ValueData	值的数据
Permissions	指定登录注册表键 ACL（访问控制列表）的附加权限，该参数只在 Windows 2000 或更高版本中有效，可用的参数是 full、modify 和 read
Flags	是额外选项设置。多个选项可以使用空格隔开。支持下面的选项： createvalueifdoesntexist deletekey deletevalue dontcreatekey noerror preserverestringtype uninsclearvalue uninsdeletekey uninsdeletekeyifempty uninsdeletevalue https://blog.csdn.net/wsl@51CTO博客

```
1. [setup]
2.
3. ;全局设置，本段必须
4.
5. AppName=Test
6.
7. AppVerName=TEST
8.
9. DefaultDirName="C:\Users\ou\Desktop\新建文件夹 (3)\新建文件夹"
10.
11. AppVersion=1.0
12.
13. Compression=lzma2/max
14.
15. ShowLanguageDialog=yes
16.
17. [files]
18.
19. Source: "C:\Users\ou\Desktop\新建文件夹 (3)\source\Elegoo 3D Print for test.exe"; DestDir:
20.
21.
22. [registry]
23.
24. ;本段处理程序在注册表中的键值
25.
26. Root:HKLM;Subkey:SOFTWARE\Microsoft\Windows\CurrentVersion\Run;ValueType: string; ValueName
```

由于使用的标志位是uninsdeletevalue，所以卸载软件将会自动删除该值，如果使用uninsdeletekey的话，该键下的其他值都会被删除，这不是一个很好的方法，除非你确定使用的是自己的专用键，否则不推荐使用。

方可继续运行。

页

注

榜

栏

```
1.  [setup]
2.
3.  ;全局设置，本段必须
4.
5.  AppName=Test
6.
7.  AppVerName=TEST
8.
9.  DefaultDirName="C:\Users\ou\Desktop\新建文件夹 (3)\新建文件夹"
10.
11. AppVersion=1.0
12.
13. Compression=lzma2/max
14.
15. ShowLanguageDialog=yes
16.
17. [files]
18.
19. Source: "C:\Users\ou\Desktop\新建文件夹 (3)\source\Elegoo 3D Print for test.exe"; DestDir:
20.
21. [run]
22.
23. Filename: "C:\Users\ou\Desktop\新建文件夹 (3)\source\Elegoo 3D Print for test.exe";
```

12. Pascal脚本 (1)

```
1.  [Code]
```

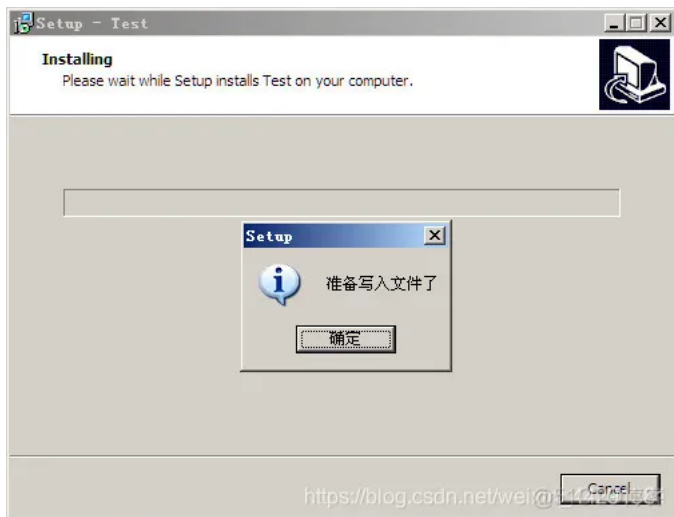
在安装程序初始化时调用，返回False 将中断安装，True则继续安装，测试代码如下：

```
1.  function InitializeSetup(): Boolean;
2.
3.  begin
4.
5.  Result := MsgBox('安装程序正在初始化，你确定要安装吗？', mbConfirmation, MB_YESNO) = idYes;
6.
7.  if Result = False then
8.
9.  MsgBox('你放弃了安装，程序直接退出', mbInformation, MB_OK);
10.
11. end;
```

该过程提供用户完成预安装和安装之后的任务，更多的是提供了安装过程中的状态。参数CurStep=ssInstall是在程序实际安装前（所有的路径等都配置好之后准备写入文件钱），CurStep=ssPostInstall是实际安装完成后，而CurStep=ssDone是在一次成功的安装完成后、安装程序终止前（即点击finish按钮后执行）。测试代码如下：

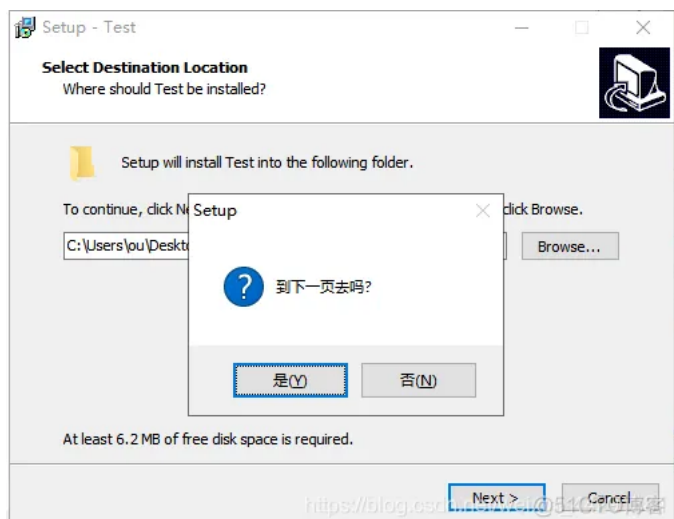
```
1.  procedure CurStepChanged(CurStep: TSetupStep);
2.
```

```
7. MsgBox('准备写入文件了', mbInformation, MB_OK);
8.
9. 页 注 榜 栏
10. if CurStep=ssPostinstall then
11. MsgBox('文件复制完成', mbInformation, MB_OK);
12.
13. if CurStep=ssDone then
14.
15. MsgBox('软件成功安装', mbInformation, MB_OK);
16.
17. end;
```



当用户单击下一步按钮时调用。如果返回True，向导将移到下一页；如果返回False，它仍保留在当前页。测试代码如下

```
1. function NextButtonClick(CurPageID: Integer): Boolean;
2.
3. begin
4.
5. Result := MsgBox('到下一页去吗? ', mbConfirmation, MB_YESNO) = idYes;
6.
7. end;
```



下:

页

注

榜

栏

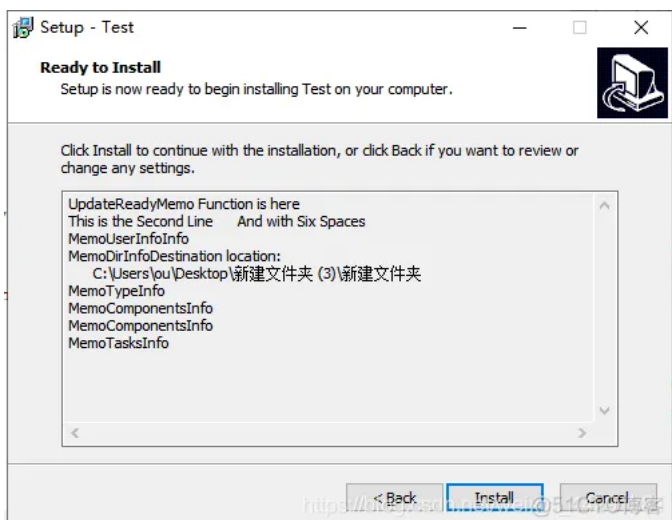
```
1. function CheckPassword(Password: String): Boolean;  
2. begin  
3. if Password='castor' then  
4. result:=true;  
5. end;
```

如果返回True, 安装程序在安装结束时提示用户重启系统, False则不提示。测试代码如下

```
1. function NeedRestart(): Boolean;  
2. begin  
3. result:=True;  
4. end;
```

在Ready to Install页面变为活动页的时候自动调用该函数, 该函数返回一段文本, 该文本显示于Ready to Install页面中的设置备注中

```
1. function UpdateReadyMemo(Space, NewLine, MemoUserInfoInfo, MemoDirInfo, MemoTypeInfo, Memo  
2. var  
3. res: String;  
4. begin  
5. res:='UpdateReadyMemo Function is here'+NewLine+'This is the Second Line';  
6. res:=res+Space+'And with Six Spaces';  
7. res:=res+NewLine+'MemoUserInfoInfo'+MemoUserInfoInfo;  
8. res:=res+NewLine+'MemoDirInfo'+MemoDirInfo;  
9. res:=res+NewLine+'MemoTypeInfo'+MemoTypeInfo;  
10. res:=res+NewLine+'MemoComponentsInfo'+MemoComponentsInfo;  
11. res:=res+NewLine+'MemoComponentsInfo'+MemoComponentsInfo;  
12. res:=res+NewLine+'MemoTasksInfo'+MemoTasksInfo;  
13. Result:=res;  
14. end;
```



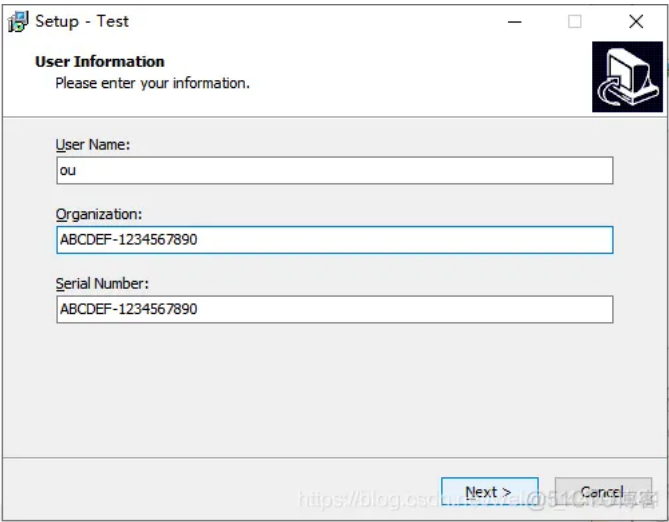
页

注

榜

栏

```
1. function CheckSerial(Serial: String): Boolean;
2. begin
3.   if Serial='ABCDEF-1234567890' then
4.     Result:=True;
5.   end;
```



14. 替换安装程序和卸载程序的图标

安装文件图标 Setup段

```
1. SetupIconFile=jiong.ico
```

安装和卸载图标不一样

```
1. [code]
2.
3. //插件函数用法
4.
5. //参数:句柄(插件错误对话框的父句柄), exe文件完整路径名称, (exe文件中要替换的)图标资源名称,图标文件
6.
7. //返回值:成功 = Tr, 失败 = False
8.
9. function UpdateIcon(const hWnd: Integer; const exeFileName, exeIcon, IcoFileName: String; v
10.
11. external 'UpdateIcon@files:UpdateIcon.dll stdcall';
12.
13.
14.
15. //替换卸载程序的图标
16.
17. function UpdateUninstIcon(const IcoFileName: String): Boolean;
18.
19. begin
20.
21. //要替换图标的exe文件路径名称留空, 则插件会自动替换掉Inno卸载程序的图标,其它参数类似!
22.
```

```
27. end;
28.
29.
30.
31. procedure CurStepChanged(CurStep: TSetupStep);
32.
33. var
34.
35. sIcon: String;
36.
37. begin
38.
39. //注意:替换卸载程序的图标,必须是在卸载程序生成之前!
40.
41. //安装图标与卸载图标的格式与大小一致,否则可能会导致卸载程序出错!
42.
43. if CurStep=ssInstall then
44.
45. begin
46.
47. sIcon:= ExpandConstant('{tmp}\uninstall.ico'); //定义卸载图标
48.
49. ExtractTemporaryFile(ExtractFileName(sIcon)); //释放卸载图标
50.
51. //要替换图标的exe文件路径名称留空,则插件会自动替换掉Inno卸载程序的图标!
52.
53. UpdateUninstIcon(sIcon); //替换卸载图标
54.
55. end;
56.
57. end;
```

15. Inno Setup类参考

下面的程序将会创建一个最简单的自定义页面，并显示在欢迎页面后面：

```
1. [setup]
2.
3. ;全局设置，本段必须
4.
5. AppName=Test
6.
7. AppVerName=TEST
8.
9. DefaultDirName="C:\Users\ou\Desktop\新建文件夹 (3)\新建文件夹"
10.
11. AppVersion=1.0
12.
13. Compression=lzma2/max
14.
15. ShowLanguageDialog=yes
16.
17. UserInfoPage=yes
18.
19. [files]
20.
21. Source: "C:\Users\ou\Desktop\新建文件夹 (3)\source\Elegoo 3D Print for test.exe"; DestDir:
22.
```

```
27. begin
28.
29. CreateCustomPage(wpWelcome, '标题: 自定义页面', '描述: 这是我的自定义页面');
30.
31. end;
```

16. Inno Setup类参考（2）

如何在自定义页面上添加按钮

```
1. [code]
2.
3. var
4.
5. myPage:TwizardPage;
6.
7. myBtn:TButton;
8.
9. procedure InitializeWizard();
10.
11. begin
12.
13. myPage:=CreateCustomPage(wpWelcome, '标题: 自定义页面', '描述: 这是我的自定义页面');
14.
15. myBtn:=TButton.Create(nil);
16.
17. myBtn.Parent:=myPage.Surface;
18.
19. end;
```

```
1. var
2.
3. myPage:TwizardPage;
4.
5. myBtn:TButton;
6.
7. myFont:TFont;
8.
9. procedure ClickmyBtn(Sender: TObject);
10.
11. begin
12.
13. MsgBox('你点击了按钮~~', MBInformation, MB_OK);
14.
15. end;
16.
17.
18.
19. procedure InitializeWizard();
20.
21. begin
22.
23. myPage:=CreateCustomPage(wpWelcome, '标题: 自定义页面', '描述: 这是我的自定义页面');
24.
25. myBtn:=TButton.Create(myPage);
26.
27. myBtn.Parent:=myPage.Surface;
```

```
32.
33. myFont:=TFont.Create(\注 榜 栏
34.
35. myFont.Size:=16;
36.
37. myFont.Style:=[fsBold];
38.
39. myFont.Style:=myFont.Style+[fsItalic];
40.
41. (*或者使用
42.
43. myFont.Style:=[fsBold,fsItalic];
44.
45. *)
46.
47. myBtn.Font:=myFont;
48.
49. myBtn.Width:=300;
50.
51. myBtn.Height:=100;
52.
53. myBtn.OnClick:=@ClickmyBtn;
54.
55. end;
```

17. Inno Setup类参考 (3)

标签 (Label)

```
1. [setup]
2.
3. ;全局设置，本段必须
4.
5. AppName=Test
6.
7. AppVerName=TEST
8.
9. DefaultDirName="C:\Users\ou\Desktop\新建文件夹 (3)\新建文件夹"
10.
11. AppVersion=1.0
12.
13. Compression=lzma2/max
14.
15. ShowLanguageDialog=yes
16.
17. UserInfoPage=yes
18.
19. [files]
20.
21. Source: "C:\Users\ou\Desktop\新建文件夹 (3)\source\Elegoo 3D Print for test.exe"; DestDir:
22.
23. [code]
24.
25. var
26.
27. myPage:TwizardPage;
28.
29. myBtn:TButton;
```

```
34.
35.     begin           页      注      榜      栏
36.
37.         myLbl.Caption:='你点击了按钮~';
38.
39.         myLbl.Color:=clRed;
40.
41.     end;
42.
43. procedure InitializeWizard();
44.
45.     begin
46.
47.         myPage:=CreateCustomPage(wpWelcome, '标题: 自定义页面', '描述: 这是我的自定义页面');
48.
49.         myBtn:=TButton.Create(myPage);
50.
51.         myBtn.Parent:=myPage.Surface;
52.
53.         myBtn.Caption:='点我~';
54.
55.         myBtn.OnClick:=@ClickmyBtn;
56.
57.         myLbl:=TLabel.Create(myPage);
58.
59.         myLbl.Parent:=myPage.Surface;
60.
61.         myLbl.Top:=myBtn.Top+100;
62.
63.         myLbl.Caption:='我是标签~';
64.
65.     end;
```

双击和单击

```
1.     [setup]
2.
3.     ;全局设置，本段必须
4.
5.     AppName=Test
6.
7.     AppVerName=TEST
8.
9.     DefaultDirName="C:\Users\ou\Desktop\新建文件夹 (3)\新建文件夹"
10.
11.     AppVersion=1.0
12.
13.     Compression=lzma2/max
14.
15.     ShowLanguageDialog=yes
16.
17.     UserInfoPage=yes
18.
19.     [files]
20.
21.     Source: "C:\Users\ou\Desktop\新建文件夹 (3)\source\Elegoo 3D Print for test.exe"; DestDir:
22.
```

```
27.         myPage:TwizardPage;
28.         页      注      榜      栏
29.         myBtn:TButton;
30.
31.         myLbl:TLabel;
32.
33.     procedure ClickmyBtn(Sender: TObject);
34.
35.     begin
36.
37.         myLbl.Caption:='你点击了按钮~';
38.
39.         myLbl.Color:=clRed;
40.
41.     end;
42.
43.     procedure ClickMyLbl(Sender: TObject);
44.
45.     begin
46.
47.         MsgBox('你单击了标签', MBInformation, MB_OK);
48.
49.     end;
50.
51.     procedure DbClickMyLbl(Sender: TObject);
52.
53.     begin
54.
55.         MsgBox('你双击了标签', MBInformation, MB_OK);
56.
57.     end;
58.
59.     procedure InitializeWizard();
60.
61.     begin
62.
63.         myPage:=CreateCustomPage(wpWelcome, '标题: 自定义页面', '描述: 这是我的自定义页面');
64.
65.         myBtn:=TButton.Create(myPage);
66.
67.         myBtn.Parent:=myPage.Surface;
68.
69.         myBtn.Caption:='点我~';
70.
71.         //myBtn.OnClick:=@ClickmyBtn;
72.
73.         myLbl:=TLabel.Create(myPage);
74.
75.         myLbl.Parent:=myPage.Surface;
76.
77.         myLbl.Top:=myBtn.Top+50;
78.
79.         myLbl.Caption:='我是标签~';
80.
81.         myLbl.OnDbClick:=@DbClickMyLbl;
82.
83.         //myLbl.OnClick:=@ClickMyLbl;
84.
85.     end;
```

[code]

页

注

榜

栏

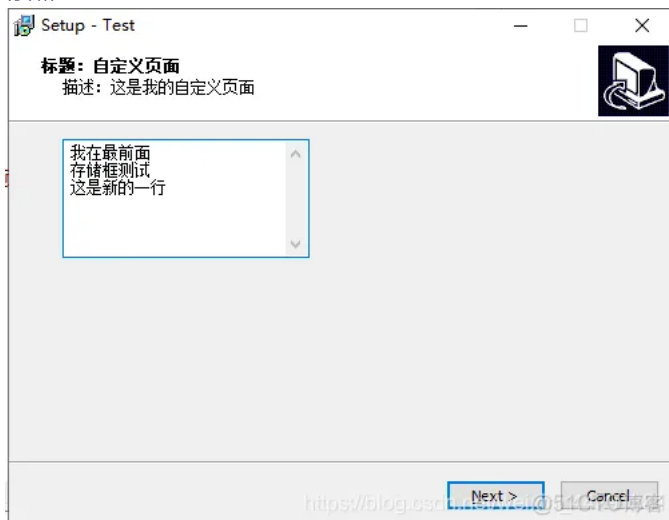
```
1.
2.
3.   var
4.
5.       myPage:TwizardPage;
6.
7.       myBtn:TButton;
8.
9.       ed1,ed2,ed3:TEdit;
10.
11.  procedure ClickmyBtn(Sender: TObject);
12.
13.  begin
14.
15.      ed3.Text:=ed1.Text+' '+ed2.Text;
16.
17.  end;
18.
19.  procedure InitializeWizard();
20.
21.  begin
22.
23.      myPage:=CreateCustomPage(wpWelcome, '标题: 自定义页面', '描述: 这是我的自定义页面');
24.
25.      myBtn:=TButton.Create(myPage);
26.
27.      myBtn.Parent:=myPage.Surface;
28.
29.      myBtn.Caption:=' 点我~';
30.
31.      myBtn.OnClick:=@ClickmyBtn;
32.
33.      ed1:=TEdit.Create(myPage);
34.
35.      ed1.Parent:=myPage.Surface;
36.
37.      ed1.Top:=myBtn.Top+30;
38.
39.      ed1.Width:=myBtn.Width;
40.
41.      ed2:=TEdit.Create(myPage);
42.
43.      ed2.Parent:=myPage.Surface;
44.
45.      ed2.Top:=ed1.Top+30;
46.
47.      ed2.Width:=myBtn.Width;
48.
49.      ed3:=TEdit.Create(myPage);
50.
51.      ed3.Parent:=myPage.Surface;
52.
53.      ed3.Top:=ed2.Top+30;
54.
55.      ed3.Width:=myBtn.Width;
56.
57.  end;
```

```
1.  var
2.
3.  myPage:TwizardPage;
4.
5.  radio1,radio2:TRadioButton;
6.
7.  lbl:TLabel;
8.
9.  font:TFont;
10.
11. {radio1的事件响应过程}
12.
13. procedure ClickRadio1(Sender: TObject);
14.
15. begin
16.
17.  lbl.Font.Color:=clRed;
18.
19. end;
20.
21. {radio2的事件响应过程}
22.
23. procedure ClickRadio2(Sender: TObject);
24.
25. begin
26.
27.  lbl.Font.Color:=clBlue;
28.
29. end;
30.
31. procedure InitializeWizard();
32.
33. begin
34.
35.  myPage:=CreateCustomPage(wpWelcome, '标题: 自定义页面', '描述: 这是我的自定义页面');
36.
37.  lbl:=TLabel.Create(myPage);
38.
39.  lbl.Parent:=myPage.Surface;
40.
41.  lbl.Caption:='改变单选按钮的选项，我就会变色';
42.
43.  radio1:=TRadioButton.Create(myPage);
44.
45.  radio1.Parent:=myPage.Surface;
46.
47.  radio1.Caption:='红色';
48.
49.  radio1.Top:=lbl.Top+20;
50.
51.  font:=TFont.Create();
52.
53.  font.Color:=clRed;
54.
55.  radio1.Font:=font;
56.
57.  radio1.OnClick:=@ClickRadio1;
58.
59.  radio2:=TRadioButton.Create(myPage);
60.
```

```
65. radio2.Top:=radio1.Top+20;  
66. 页 注 榜 栏  
67. font.Color:=clBlue;  
68.  
69. radio2.Font:=font;  
70.  
71. radio2.OnClick:=@ClickRadio2;  
72.  
73. end;
```

20.

存储框



```
1. var  
2. myPage:TwizardPage;  
3. radio1,radio2:TRadioButton;  
4. mm:TMemo;  
5. procedure InitializeWizard();  
6.  
7. begin  
8. myPage:=CreateCustomPage(wpWelcome, '标题: 自定义页面', '描述: 这是我的自定义页面');  
9. mm:=TMemo.Create(myPage);  
10. mm.Parent:=myPage.Surface;  
11. mm.Text:='存储框测试';  
12. mm.Lines.Add('这是新的一行');  
13. mm.Lines.Insert(0,'我在最前面');  
14. mm.Lines.Add('请删除我, 第四行');  
15. mm.Lines.Delete(3);  
16. {行号从0排起, 插入到前面}  
17. mm.WordWrap:=True;{自动换行}  
18. mm.WantTabs:=True;{接受Tab键}  
19. mm.WantReturns:=True;{换行}  
20. mm.ScrollBars:=ssVertical;{滚动条}  
21. end;
```

21. Inno Setup类参考 (7)

复选框 (CheckBox) 用于多个并不互斥的几个选项中作出一个或者多选择, 例如字体可以有粗体、斜体和下划线, 这三种状态可以任意组合, 像这样的选项可以采用复选框实现。



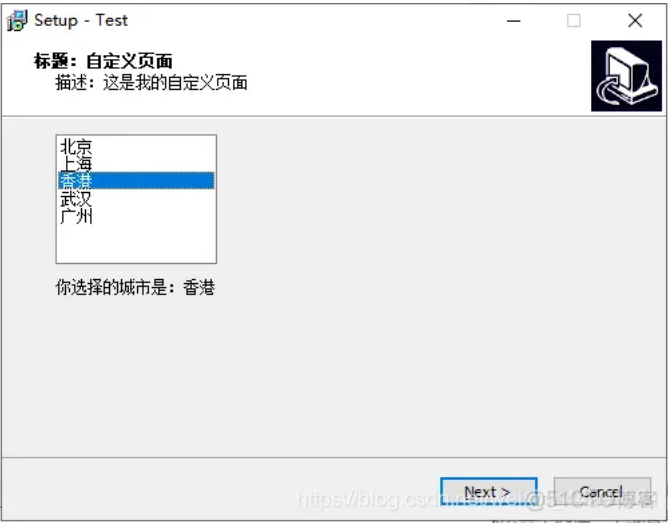
```
1.  [setup]
2.
3.  ;全局设置, 本段必须
4.
5.  AppName=Test
6.
7.  AppVerName=TEST
8.
9.  DefaultDirName="C:\Users\ou\Desktop\新建文件夹 (3)\新建文件夹"
10.
11. AppVersion=1.0
12.
13. Compression=lzma2/max
14.
15. ShowLanguageDialog=yes
16.
17. UserInfoPage=yes
18.
19. [files]
20.
21. Source: "C:\Users\ou\Desktop\新建文件夹 (3)\source\Elegoo 3D Print for test.exe"; DestDir:
22.
23.
24.
25. [code]
26. [code]
27.
28. var
29.
30. myPage:TWizardPage;
31.
32. lbl:TLabel;
33.
34. chk1,chk2,chk3:TCheckBox;
35.
36. procedure ClickCHK1(Sender:TObject);
37.
38. begin
39.
40. if chk1.Checked then
41.
42. lbl.Font.Style:=lbl.Font.Style+[fsBold]
43.
44. else
45.
46. lbl.Font.Style:=lbl.Font.Style-[fsBold];
```

```
51.
52.     begin
53.         页      注      榜      栏
54.         if chk2.Checked then
55.
56.             lbl.Font.Style:=lbl.Font.Style+[fsItalic]
57.
58.         else
59.
60.             lbl.Font.Style:=lbl.Font.Style-[fsItalic];
61.
62.         end;
63.
64.     procedure ClickCHK3(Sender:TObject);
65.
66.     begin
67.
68.         if chk3.Checked then
69.
70.             lbl.Font.Style:=lbl.Font.Style+[fsUnderline]
71.
72.         else
73.
74.             lbl.Font.Style:=lbl.Font.Style-[fsUnderline];
75.
76.         end;
77.
78.     procedure InitializeWizard();
79.
80.     begin
81.
82.         myPage:=CreateCustomPage(wpWelcome, '标题: 自定义页面', '描述: 这是我的自定义页面');
83.
84.         lbl:=TLabel.Create(myPage);
85.
86.         lbl.Parent:=myPage.Surface;
87.
88.         lbl.Caption:='请选择复选框，并注意文字的变化';
89.
90.         chk1:=TCheckBox.Create(myPage);
91.
92.         chk1.Parent:=myPage.Surface;
93.
94.         chk1.Caption:='粗体';
95.
96.         chk1.top:=lbl.Top+20;
97.
98.         chk1.OnClick:=@ClickCHK1;
99.
100.        chk2:=TCheckBox.Create(myPage);
101.
102.        chk2.Parent:=myPage.Surface;
103.
104.        chk2.Caption:='斜体';
105.
106.        chk2.top:=chk1.Top+20;
107.
108.        chk2.OnClick:=@ClickCHK2;
109.
110.        chk3:=TCheckBox.Create(myPage);
111.
```

```
116.   chk3.top:=chk2.Top+20;
117.           页      注      榜      栏
118.   chk3.OnClick:=@ClickCHK3;
119.
120.   end;
```

22. Inno Setup类参考 (8)

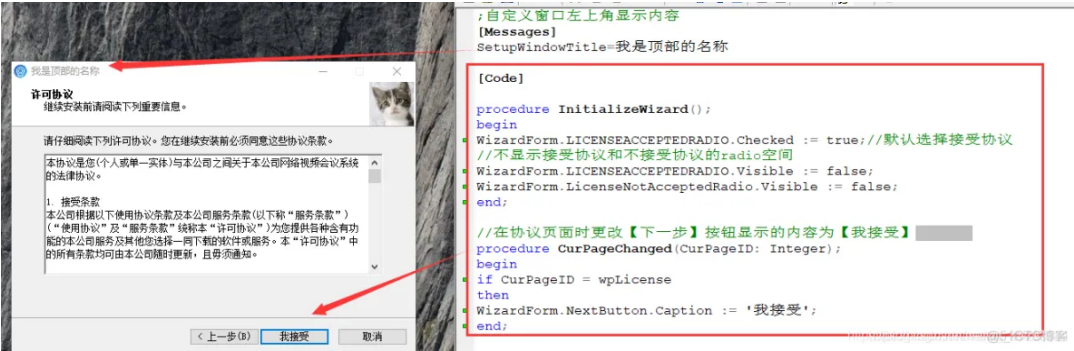
列表框（ListBox）是Windows应用程序中重要的输入手段，其中包括多个选项用户可以从其中选择一个或者多个，程序根据用户的选择做出相应的处理，列表框在外观上和存储框类似，但是行为却有很大的不同，列表框中项一般是预先给定的，而存储框则可以让用户进行输入，并且列表框中的项被选择之后也会触发事件。



```
1.   [setup]
2.
3.   ;全局设置，本段必须
4.
5.   AppName=Test
6.
7.   AppVerName=TEST
8.
9.   DefaultDirName="C:\Users\ou\Desktop\新建文件夹 (3)\新建文件夹"
10.
11.   AppVersion=1.0
12.
13.   Compression=lzma2/max
14.
15.   ShowLanguageDialog=yes
16.
17.   UserInfoPage=yes
18.
19.   [files]
20.
21.   Source: "C:\Users\ou\Desktop\新建文件夹 (3)\source\Elegoo 3D Print for test.exe"; DestDir:
22.
23.
24.
25.   [code]
26.
27.   var
```

```
32.
33. lbl:TLabel; 页 注 榜 栏
34.
35.
36.
37. procedure ClickListBox(Sender:TObject);
38.
39. begin
40.
41. lbl.Caption:='你选择的城市是: '+list.Items.Strings[list.ItemIndex]
42.
43. end;
44.
45.
46.
47. procedure InitializeWizard();
48.
49. begin
50.
51. myPage:=CreateCustomPage(wpWelcome, '标题: 自定义页面', '描述: 这是我的自定义页面');
52.
53. list:=TListBox.Create(myPage);
54.
55. list.Parent:=myPage.Surface;
56.
57. list.Items.Add('北京');
58.
59. list.Items.Add('上海');
60.
61. list.Items.Add('香港');
62.
63. list.Items.Add('武汉');
64.
65. list.Items.Add('广州');
66.
67. list.OnClick:=@ClickListBox;
68.
69. lbl:=TLabel.Create(myPage);
70.
71. lbl.Parent:=myPage.Surface;
72.
73. lbl.Top:=list.Top+list.Height+10;
74.
75. end;
```

23. 个性化 Inno Setup 协议页面



```
1. [setup]
2.
```

```
7. AppVerName=TEST
8.
9. DefaultDirName="C:\Users\ou\Desktop\新建文件夹 (3)\新建文件夹"
10.
11. AppVersion=1.0
12.
13. Compression=lzma2/max
14.
15. ShowLanguageDialog=yes
16.
17. //自定义许可协议
18. LicenseFile=C:\Users\ou\Desktop\新建文件夹 (3)\source\新建文本文档.txt
19.
20. [files]
21.
22. Source: "C:\Users\ou\Desktop\新建文件夹 (3)\source\Elegoo 3D Print for test.exe"; DestDir:
23.
24. [Messages]
25. SetupWindowTitle=我是顶部的名称
26.
27. [code]
28.
29. procedure InitializeWizard();
30. begin
31. WizardForm.LICENSEACCEPTEDRADIO.Checked := true;//默认选择接受协议
32. //不显示接受协议和不接受协议的radio空间
33. WizardForm.LICENSEACCEPTEDRADIO.Visible := false;
34. WizardForm.LicenseNotAcceptedRadio.Visible := false;
35. end;
36.
37. //在协议页面时更改【下一步】按钮显示的内容为【我接受】
38. procedure CurPageChanged(CurPageID: Integer);
39. begin
40. if CurPageID = wpLicense
41. then
42. WizardForm.NextButton.Caption := '我接受';
43. end;
```

24. Inno Setup 安装前卸载原程序

```
1. [Code]
2. function InitializeSetup(): boolean;
3. var
4.     ResultStr: String;
5.     ResultCode: Integer;
6. begin
7.     if RegQueryStringValue(HKLM, 'SOFTWARE\Microsoft\Windows\CurrentVersion\Uninstall\APP_NAME') = '' then
8.     begin
9.         ResultStr := RemoveQuotes(ResultStr);
10.        Exec(ResultStr, '/silent', '', SW_HIDE, ewWaitUntilTerminated, ResultCode);
11.        end;
12.        result := true;
13.    end;
```

25. 25.

26. 添加管理员权限

27.

28. 使用dll (1)

25.

```
5.  AppName=Test
6.      页      注      榜      栏
7.  AppVerName=TEST
8.
9.  DefaultDirName="C:\Users\ou\Desktop\新建文件夹 (3)\新建文件夹"
10.
11. AppVersion=1.0
12.
13. Compression=lzma2/max
14.
15. ShowLanguageDialog=yes
16.
17. LicenseFile=C:\Users\ou\Desktop\新建文件夹 (3)\source\新建文本文档.txt
18.
19. [files]
20.
21. Source: "C:\Users\ou\Desktop\新建文件夹 (3)\source\Elegoo 3D Print for test.exe"; DestDir:
22.
23. [Messages]
24. SetupWindowTitle=我是顶部的名称
25.
26. [code]
27.
28. var
29. myPage:TWizardPage;
30. Button :TNewButton;
31. Cnt:Integer;
32. function GetCurrentProcessId(): Integer;
33. external 'GetCurrentProcessId@C:\Windows\System32\kernel32.dll';
34.
35. procedure ButtonOnClick(Sender: TObject);
36. begin
37.     MsgBox(IntToStr(GetCurrentProcessId()), mbInformation, mb_Ok);
38.
39. end;
40.
41. procedure InitializeWizard();
42. begin
43. myPage:=CreateCustomPage(wpWelcome, '标题: 自定义页面', '描述: 这是我的自定义页面');
44. Button := TNewButton.Create(myPage);
45. Button.Width := ScaleX(75);
46. Button.Height := ScaleY(23);
47. Button.Caption := 'TNewButton';
48. Button.OnClick := @ButtonOnClick;
49. Button.Parent := myPage.Surface;
50. end;
```





相关文章

软件测试学习笔记 | 性能统计工具

一，性能分析系统级别指标1，io 指标监控命令（1）iostat：监控系统设备的IO负载情况（2）df -h：列出文件系统的整体磁...
性能分析 软件测试 测试开发 自动化测试

软件测试学习笔记 | Cookie处理

本文转自测试人社区，原文链接：<https://ceshiren.com/t/topic/28423>目录HTTP HeadersHTTP CookieHeaders 简介HTTP Head...
Test HTTP HTTPS 软件测试

软件测试学习笔记 | App压力测试

一、app压力测试monkey是谷歌提供的一款用于app稳定性和压力测试的命令行工具monkey可以运行在或真机设备中monkey会...
压力测试 测试管理 搜索 软件测试 测试开发

inno setup打包软件学习

学习
windows Desktop #define ico

Winform打包Exe Inno Setup

9.下载安装Inno Setup 下载地址：https://pc.qq.com/detail/13/detail_1313.html 安装完成以后打开Inno Setup客户端 a. file->new...
其他

打包工具 使用帮助 inno setup

http://wenku.baidu.com/link?url=0VRJ8n9am1KgVAAqwz-AU1htXamo7Vh0d4QldGG6_LcTrZBdb7IRim8Jx6M8KaLJDQm13zY...
inno setup

[InnoSetup]Inno Setup软件打包脚本

脚本由 Inno Setup 脚本向导 生成！；有关创建 Inno Setup 脚本文件的详细资料请查阅帮助文档！ #define MyAppName "SFT期...
ico #define desktop 文件传送 系统文件

页

注

榜

栏

inno setup打包access inno setup 中文教程

1、在<http://www.jrsoftware.org/isdl.php>下载Inno Setup安装文件，建议下载安装unicode版本，以5.5.1版本为例，分别下载isetu...

inno setup打包access 安装程序 重新启动 附加任务

Inno Setup入门（二十）——Inno Setup类参考（6）

<http://379910987.blog.163.com/blog/static/3352379720112515819485/> 存储框 存储框也是典型的窗口可视化组件，同编辑框类...

编辑框 属性值 自动换行 自定义 发送消息

Inno Setup入门（十五）——Inno Setup类参考（1）

Inno setup脚本能够支持许多的类，这些类使得安装程序的功能得到很大的加强，通过对这些类的使用，将会创建出许多让人惊...

自定义 控件 安装程序 帮助文档 整型

Inno Setup入门（十九）——Inno Setup类参考（5）

单选按钮 单选按钮在安装中也常见，例如同一个程序可以选择安装不同的性质的功能，例如选择32位或者64位等，两者是排...

单选按钮 自定义 事件响应 控件 click事件

Inno Setup入门（十六）——Inno Setup类参考（2）

Inno Setup入门（十六）——Inno Setup类参考（2） <http://379910987.blog.163.com/blog/static/33523797201112755641236/> In...

自定义 属性继承 控件 属性表 成员函数

Inno Setup入门（十七）——Inno Setup类参考（3）

标签 标签（Label）是用来显示文本的主要组件之一，也是窗口应用程序中最常用的组件之一，通过对标签的使用，将能够给用...

3d 自定义 双击事件 背景颜色 单击事件

Inno Setup入门（十八）——Inno Setup类参考（4）

<http://379910987.blog.163.com/blog/static/3352379720112122533866/> 编辑框 编辑框也叫文本框，是典型的窗口可视化组件，...

d3 文本框 编辑框 自定义 字符串

(转)Inno Setup入门（二十）——Inno Setup类参考（6）

存储框存储框也是典型的窗口可视化组件，同编辑框类似，可以输入、显示文本，但是和编辑框不同的是，编辑框只能编辑、显...

编辑框 属性值 自动换行 自定义 发送消息

Inno Setup打包教程

Inno Setup 是一个免费的 Windows 安装程序制作软件。第一次发表是在 1997 年，现在已经更新到Inno Setup 5了。Inno Setup...

安装程序 desktop ico #define 应用程序

(转)Inno Setup入门（十九）——Inno Setup类参考（5）

单选按钮单选按钮在安装中也很常见，例如同一个程序可以选择安装不同的性质的功能，例如选择32位或者64位等，两者是排他...

单选按钮 自定义 事件响应 控件 继承关系

(转)Inno Setup入门（十八）——Inno Setup类参考（4）

编辑框编辑框也叫文本框，是典型的窗口可视化组件，既可以用来输入文本，也可以用来显示文本，是程序设计中最常用的组件...

d3 文本框 编辑框 自定义 字符串

(转)Inno Setup入门（十六）——Inno Setup类参考（2）

这里将接着在前面的基础上介绍如何在自定义页面上添加按钮。按钮属于Tbutton类，该类继承自TbuttonControl，类定义如下：...

51CTO

博客

首

关

排行

AI

订阅专

新火福利
首次发博文

搜索文章、作者

Q

写文章

创作中心

mysql的工工具如何工工具如何工工具... 关于mysql工工具处理 关于: mysql工工具处理 关于: mysql工工具处理 ... 关于环境等八...

mysql 备份主从复制 mysql 服务器 数据 榜 栏

opencv检测身份证旋转了多少度 opencv身份证图片识别

项目介绍本项目是通过学习https://gitee.com/nbsl/idCardCv 后整合tess4j,不需要经过训练直接使用的,当然,你也可以进行训练...

opencv检测身份证旋转了多少度 opencv 数字识别 opencv识别数字 java

PYTHON对矩阵进行最短距离法聚类 python计算距离矩阵

KNN介绍简介k近邻法(k-nearest neighbors)是由Cover和Hart于1968年提出的，它是懒惰学习(lazy learning)的著名代表。k近邻...

PYTHON对矩阵进行最短距离法聚类 机器学习 算法 python k近邻

prometheus 监控 k8s apiserver 组件证书告警规则 k8s集成prometheus

大家好，我是博哥爱运维。早期我们经常用邮箱接收报警邮件，但是报警不及时，而且目前各云平台对邮件发送限制还比较严格...

kubernetes prometheus 容器 k8s 云原生

mysql processlist结果分析 mysql表分析

定期分析表ANALYZE [LOCAL | NO_WRITE_TO_BINLOG] TABLE tbl_name [, tbl_name]本语句用于分析和存储表的关键字分布...

mysql的表分析 mysql 字段 数据